

Российская Федерация
ХАНТЫ-МАНСИЙСКИЙ АВТОНОМНЫЙ ОКРУГ – ЮГРА



Сургутский государственный университет
Институт экономики, права и управления

628412, Россия, Тюменская область
г.Сургут, ул. Ленина, 1
тел. (Р. (3462)762960, моб. 89124196645,
факс (3462) 52-47-29

Р/счёт № 40603810600002000127
в РКЦ г. Сургута
ОКПО 27387694 ОКОНХ 92110
БИК 047144000
ИНН 8602200001

**Отчет по исследованию емкости рынка пассажирских перевозок
Струнного транспорта Юницкого (СТЮ)**

Исследование емкости рынка пассажирских перевозок **Струнного транспорта Юницкого (СТЮ)** проведено для маршрута СТЮ «Сургут — Ханты-Мансийск» с промежуточными остановками в населенных пунктах: Белый Яр, Барсово, Солнечный, Нефтеюганск, Пойковский, Лемпино.

Исследование проводилось путем анкетирования населения города Сургута и респондентов, которые проживают в городах, находящихся на трассе, но работают или учатся в городе Сургуте. В процессе обследования было роздано для заполнения 1100 анкет. На данный момент вернулось около 900 анкет, из них обработано 859.

Респонденты, особенно молодые люди, в возрасте до 40—45 лет и те, кто уже имеет представление о новом виде транспорта (видимо, этому способствовали выступления по ТВ, показ видеофильмов и публикации на тему СТЮ), достаточно активно участвовали в опросе.

Количество респондентов в выборке — 859 человек. Распределение респондентов проведено по возрастным группам (см. табл.1 и рис.1). Респонденты в возрасте до 22 лет — это в основном студенты СурГУ.

Таблица 1

Распределение респондентов по возрастным группам

Возраст	Количество, чел.	Доля, %
до 22	253	29,4
до 25	136	15,8
25—40	227	26,4
41—60	206	24,0
более 60	37	4,3
ИТОГО	859	100,0

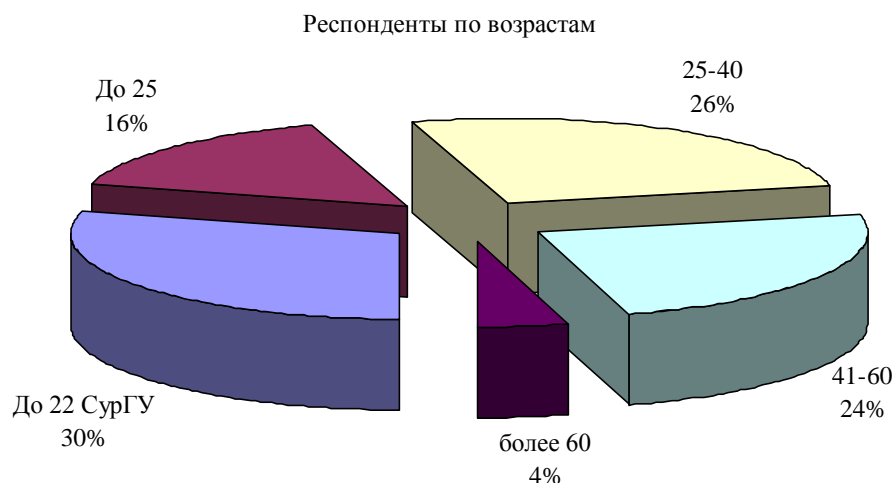


Рис. 1. Распределение респондентов по возрастным группам

При анализе анкетных данных рассматривалось несколько вариантов, из которых в данном отчете представлены два основных варианта (пессимистический и наиболее вероятный вариант):

1. Пессимистический вариант. Доля мобильного населения, регулярно совершающего или желающих осуществлять перемещения по маршруту «Сургут — Ханты-Мансийск» (с промежуточными остановками) составляет **25%** от всего обследованного массива респондентов.

Результаты обработки данных по пессимистическому варианту представлены в табл. 2 и 3 и на рис. 2 и 3.

Таблица 2

Среднемесячный пассажиропоток по трассе
(пессимистический вариант)

Показатель	Уровень пассажиропотока	Существующее количество поездок, поездок/чел.	Количество поездок в месяц по трассе СТЮ «Сургут — Ханты-Мансийск», поездок/чел., в зависимости от тарифа		
			200 руб.	350 руб.	500 руб.
Среднемесячное количество поездок на душу населения между любыми из населенных пунктов «Сургут — Белый Яр — Барсово — Солнечный — Нефтеюганск — Пойковский — Лемпино — Ханты-Мансийск»	Минимальный	1,12	1,67	1,35	1,24
	Средний	1,73	2,45	2,06	1,90
	Максимальный	2,43	3,37	2,89	2,66

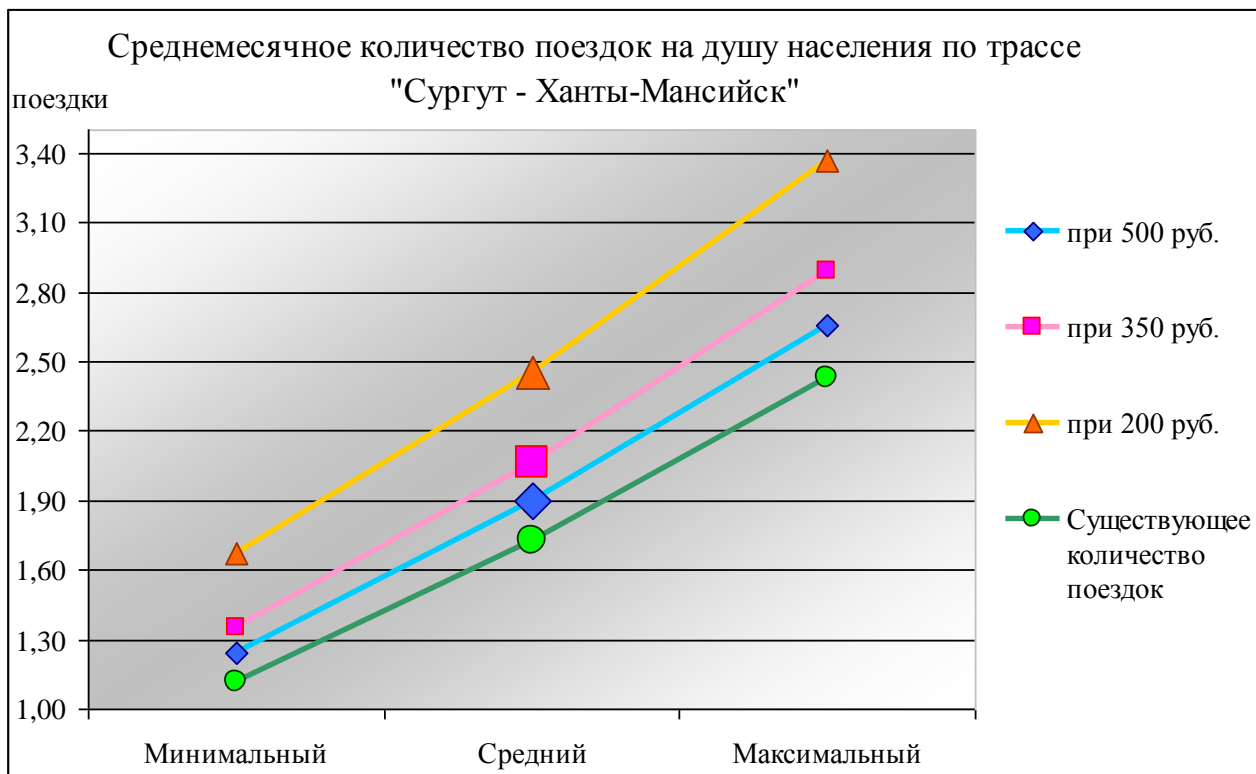


Рис. 2. Среднемесячный пассажиропоток (туда — обратно) по трассе СТЮ

Таблица 3

**Среднедневной пассажиропоток
(пессимистический вариант)**

Показатель	Уровень пассажиропотока	Существующий пассажиропоток, пасс./сутки	Пассажиропоток по трассе СТЮ «Сургут — Ханты-Мансийск», пасс./сутки, в зависимости от тарифа		
			200 руб.	350 руб.	500 руб.
Среднесуточный пассажиропоток по маршруту СТЮ «Сургут — Ханты-Мансийск»	Минимальный	6 690	9 996	8 081	7 401
	Средний	10 359	14 683	12 349	11 362
	Максимальный	14 570	20 227	17 317	15 924
Доход от эксплуатации СТЮ (для среднего уровня пассажиропотока), млн. руб.:					
		- в сутки	2,94	4,32	5,68
		- в год	1072,0	1578,0	2074,0

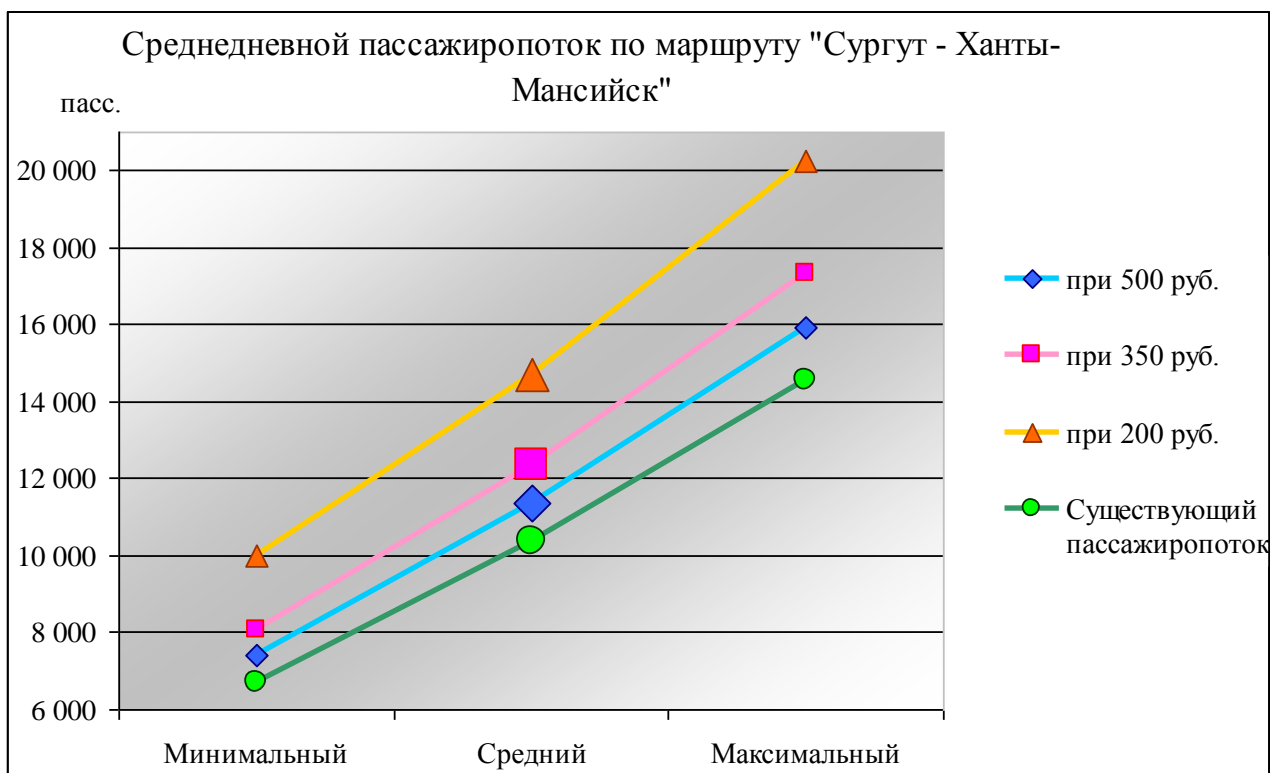


Рис. 3. Среднедневной пассажиропоток

Среднемесячное количество поездок на душу населения по возрастным категориям на маршруте «Сургут — Ханты-Мансийск», с учетом ввода в эксплуатацию трассы СТЮ, для различных уровней тарифа (доступность возрастной группы к тарифам) представлено в табл. 4. и на рис. 4.

Уровень пассажиропотока для анализа по возрастным группам выбран на уровне среднего.

Таблица 4

Среднемесячное количество поездок на душу населения по возрастным категориям на маршруте СТЮ «Сургут — Ханты-Мансийск» (пессимистический вариант)

Показатель	Возрастные группы, лет	Существующее количество поездок, поездок/чел.	Количество поездок в месяц по трассе СТЮ «Сургут — Ханты-Мансийск», поездок/чел., в зависимости от тарифа		
			200 руб.	350 руб.	500 руб.
Среднемесячное количество поездок на душу населения между любыми из населенных пунктов «Сургут – Белый Яр – Барсово – Солнечный – Нефтеюганск – Пойковский – Лемпино – Ханты-Мансийск»	до 25	1,57	2,37	1,90	1,76
	25-40	1,85	2,62	2,28	2,05
	41-60	1,89	2,47	2,16	2,01
	более 60	1,78	2,16	1,85	1,82
	По всем возрастным группам	1,73	2,45	2,06	1,90

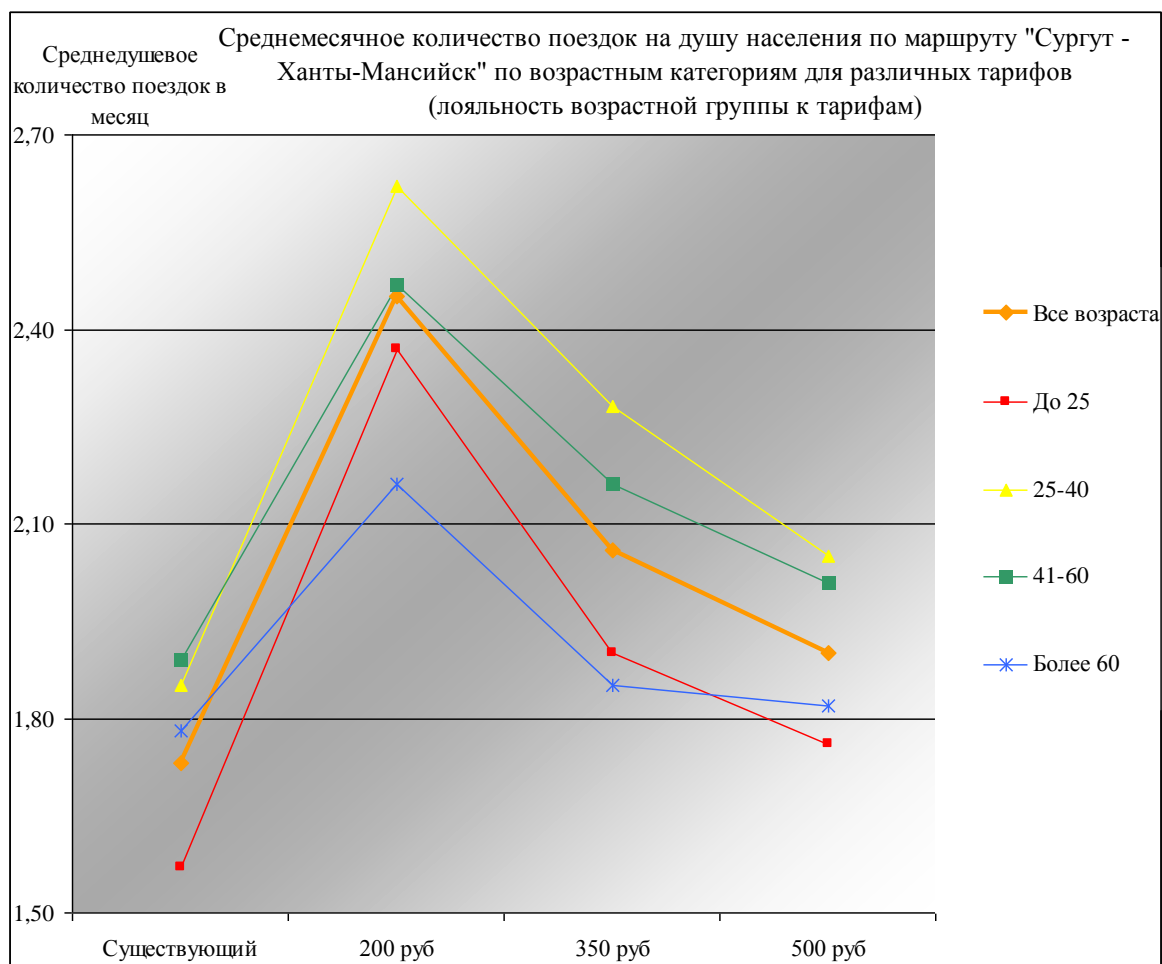


Рис. 4. Среднемесячное количество поездок на душу населения по возрастным категориям на маршруте СТЮ «Сургут — Ханты-Мансийск»

2. Наиболее вероятный вариант. Доля мобильного населения, регулярно совершающего перемещения по маршруту СТЮ «Сургут — Ханты-Мансийск» (с промежуточными остановками), составляет **55%** от всего массива респондентов.

Результаты обработки данных по наиболее вероятному варианту представлены в табл. 5 и 6 и на рис. 5 и 6.

Таблица 5

Среднемесячное количество поездок на душу населения по трассе (наиболее вероятный вариант)

Показатель	Уровень пассажиропотока	Существующее количество поездок, поездок/чел.	Количество поездок в месяц по трассе СТЮ «Сургут — Ханты-Мансийск», поездок/чел., в зависимости от тарифа		
			200 руб.	350 руб.	500 руб.
Среднемесячное количество поездок на душу населения между любыми из населенных пунктов «Сургут – Белый Яр – Барсово – Солнечный – Нефтеюганск – Пойковский – Лемпино – Ханты-Мансийск»	Минимальный	2,45	3,66	2,96	2,71
	Средний	3,80	5,39	4,53	4,17
	Максимальный	5,34	7,41	6,35	5,84

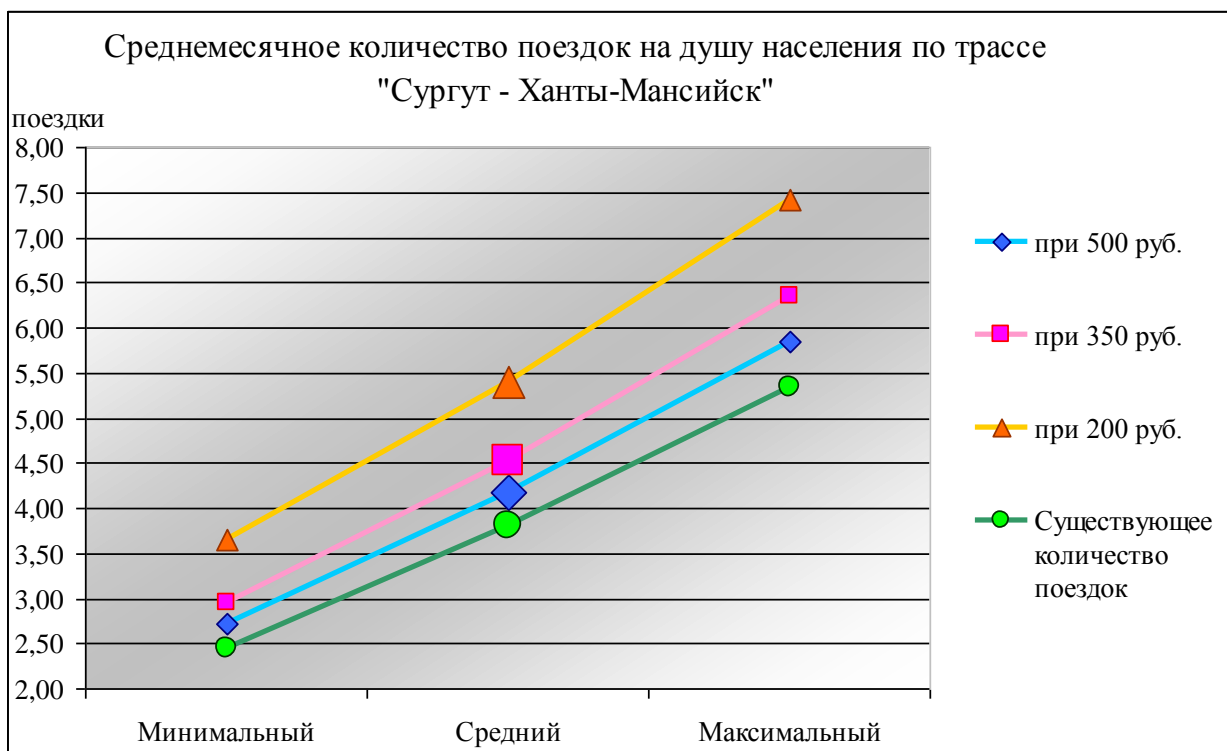


Рис. 5. Среднемесячное количество поездок на душу населения по трассе

Таблица 6

Среднесуточный пассажиропоток по трассе (наиболее вероятный вариант)

Показатель	Уровень пассажиропотока	Существующий пассажиропоток, пасс./сутки	Пассажиропоток по трассе СТЮ «Сургут — Ханты-Мансийск», пасс./сутки, в зависимости от тарифа		
			200 руб.	350 руб.	500 руб.
Среднедневной пассажиропоток по маршруту СТЮ «Сургут — Ханты-Мансийск»	Минимальный	14 719	21 992	17 779	16 283
	Средний	22 790	32 302	27 168	24 996
	Максимальный	32 053	44 498	38 096	35 032
Доход от эксплуатации СТЮ (для среднего уровня пассажиропотока), млн. руб.:					
		- в сутки	6,468	9,504	12,496
		- в год	2358,4	3471,6	4562,8

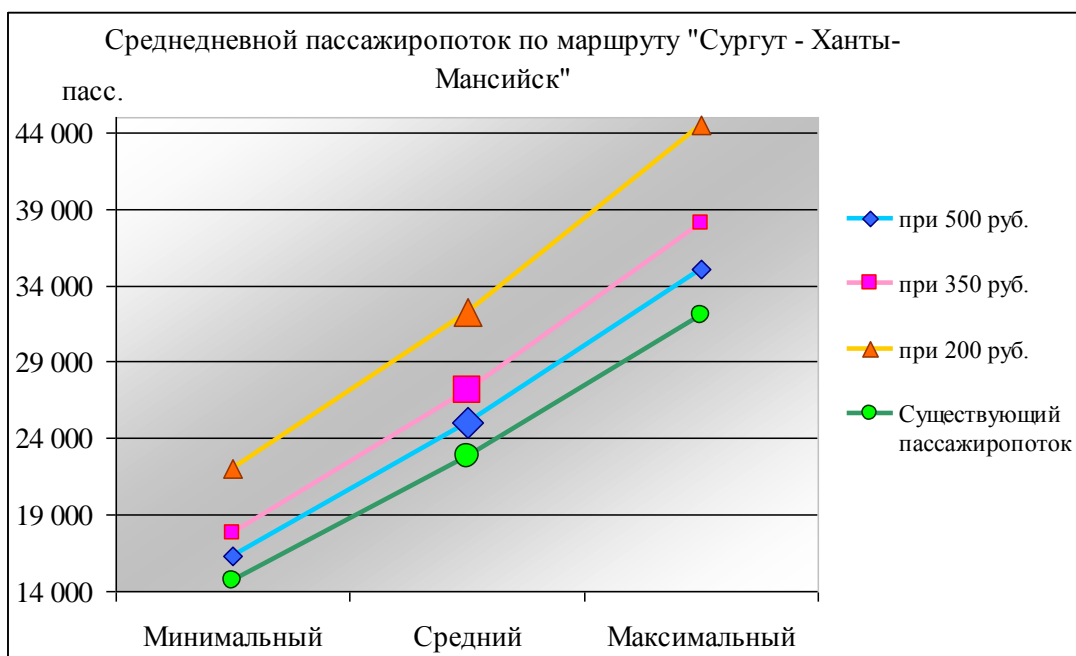


Рис. 6. Среднедневной пассажиропоток по трассе

В разрезе возрастных групп среднемесячное количество поездок на душу населения по маршруту СТЮ «Сургут — Ханты-Мансийск», для различных тарифов (лояльность возрастной группы к тарифам), представлено в табл. 7 и на рис. 7.

Уровень пассажиропотока для анализа массива респондентов по возрастным группам выбран на уровне среднего.

Таблица 7

Среднемесячное количество поездок на душу населения по маршруту СТЮ «Сургут — Ханты-Мансийск» (наиболее вероятный вариант)

Показатель	Возрастные группы, лет	Существующее количество поездок, поездок/чел.	Количество поездок в месяц по трассе СТЮ «Сургут — Ханты-Мансийск», поездок/чел., в зависимости от тарифа		
			200 руб.	350 руб.	500 руб.
Среднемесячное количество поездок на душу населения между любыми из населенных пунктов «Сургут – Белый Яр – Барсово – Солнечный – Нефтеюганск – Пойковский – Лемпино – Ханты-Мансийск»	До 25	3,44	5,20	4,17	3,85
	25-40	4,06	5,75	5,01	4,50
	41-60	4,15	5,43	4,75	4,41
	более 60	3,92	4,75	4,07	4,02
	По всем возрастным группам	3,80	5,39	4,53	4,17

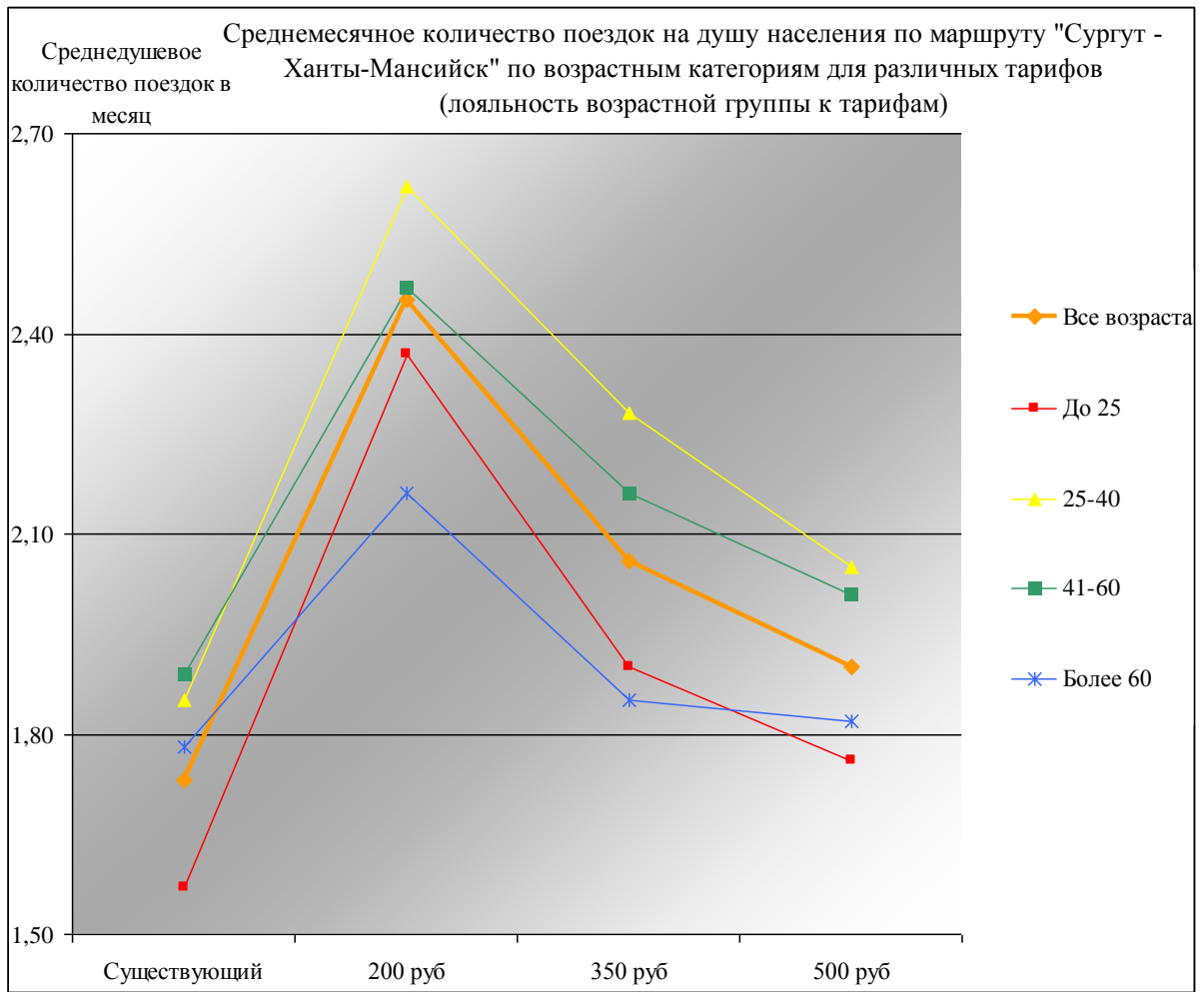


Рис. 7. Среднемесячное количество поездок на душу населения по маршруту СТЮ «Сургут — Ханты-Мансийск»